

台灣 FARGO 輝豪牌
High speed grinding / S[eparating machine
快速磨豆、米脫渣機
MODEL: F-16、M-16



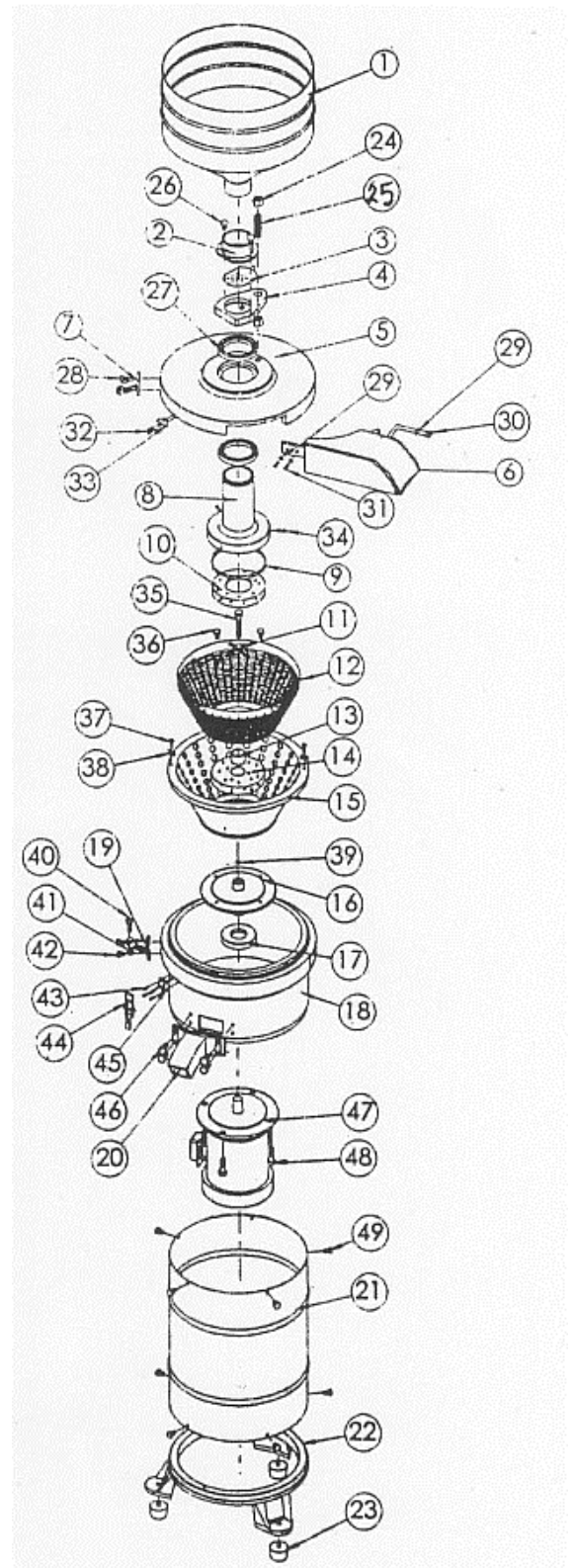
型號：F-16



型號：M-16

Operation and Installation Manual
操作手冊及使用說明書

項次	零件名稱	項次	零件名稱
1	進料漏斗	26	螺絲
2	進料座	27	油封
3	進料閘門	28	六角頭螺絲
4	菱型調整磨石座	29	墊片
5	上蓋	30	六角頭螺絲
6	出口渣	31	六角頭螺絲
7	後鈕(上)	32	內六角孔螺絲
8	上磨石固定座	33	固定把手座
9	磨石固定圈	34	六角頭螺絲
10	上磨石	35	六角頭螺絲
11	進料葉刀	36	六角頭螺絲
12	不銹鋼過濾網	37	六角孔螺絲
13	下磨石套環	38	出渣片
14	下磨石	39	O型環
15	蜂巢網	40	六角頭螺絲
16	飛盤	41	螺帽
17	隔水蓋	42	六角頭螺絲
18	本體	43	六角孔螺絲
19	後鈕(下)	44	把手
20	出漿口	45	把手固定座
21	不銹鋼桶	46	六角頭螺絲
22	腳座	47	馬達
23	腳墊	48	六角頭螺絲
24	螺帽	49	六角頭螺絲
25	螺絲		



一、裝機

1) 裝置一個 20 安培無熔絲斷路器。

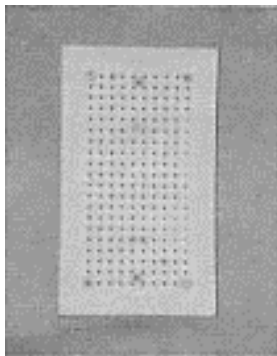
n 將塑膠板以鋼釘固定於安裝之位置，如圖 (1)

n 以十字型螺絲起子將 20 安培無熔絲斷路器固定於塑膠板上，並將 F-16 之電源線接上，如圖(2)。

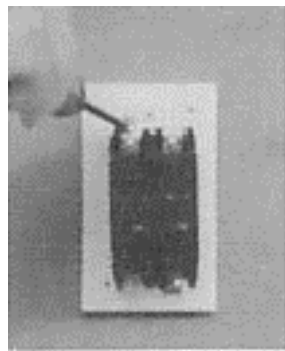
2) 裝置電線：

1. 將鋼釘釘於地面上，然後將 F-16 底部所附之地線三角夾於鋼釘上，如圖(3)

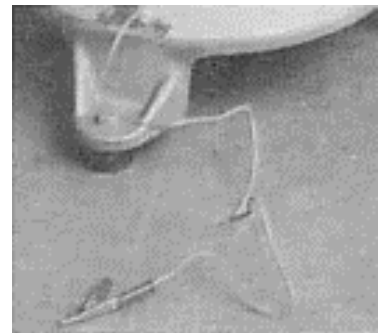
2. 鋼釘位置越潮濕，效果越良好。



(圖 1)



(圖 2)



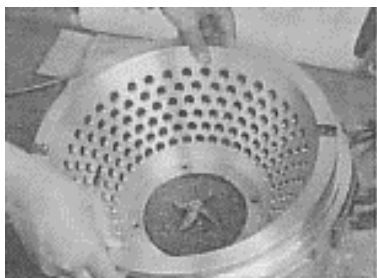
(圖 3)

二、磨豆漿

1. 將蜂巢網座裝上，如圖(4)

2. 以手旋轉蜂巢網座如圖(5)，確定蜂巢網座沒有卡住。

3. 將不銹鋼過濾網裝上如圖(6)。



(圖 4)

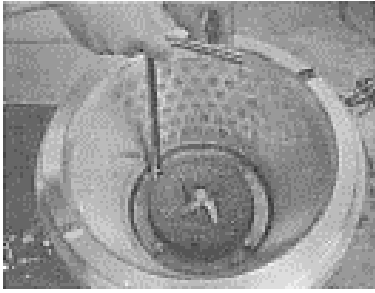


(圖 5)

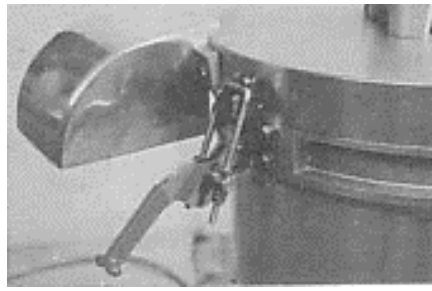


(圖 6)

- 將 4 顆螺絲以手栓上。
- 以 10mm 之 T 字套筒依對角順序將螺絲栓緊，如圖 (7)
- 蓋上蓋子，將兩端把手壓下，如圖(8)、(9)。



(圖 7)



(圖 8)



(圖 9)

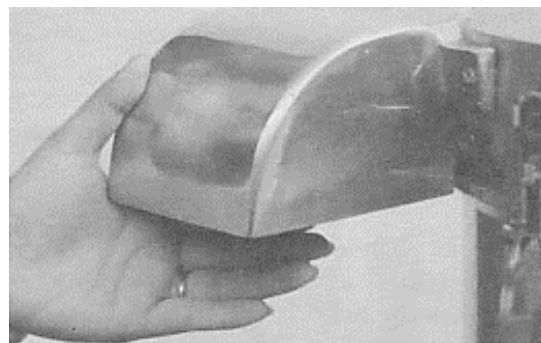
- 於豆漿出口及豆渣出口各放置一個桶子，準備接豆漿及豆渣，如圖 (10)。
- 將開關打開，若無異聲，則將水龍頭打開，並將進料柵門完全拉出即可開始磨豆漿，如圖(11)。
- 開關打開後若有異聲，請參考簡易故障排除法。
- 磨豆漿過程：切勿將手伸進豆渣出口，如圖(12)，以免手指被打斷。



(圖 10)



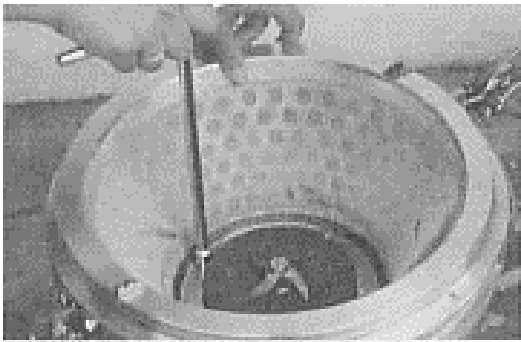
(圖 11)



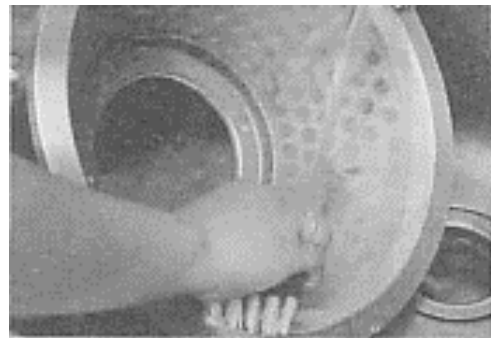
(圖 12)

三、清洗方法

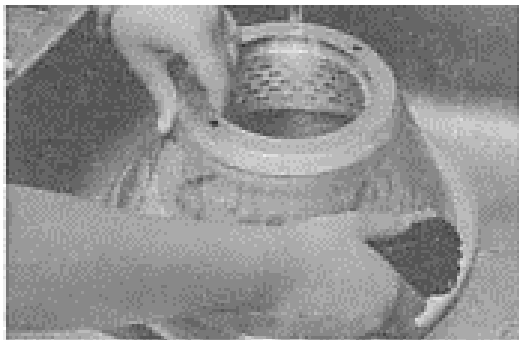
1. 拉開固定手把，以 10mm T 型套筒將 4 顆螺絲鬆開，如圖(13)
2. 將蜂巢網座及不銹鋼過濾網一起取出。
3. 將不銹鋼過濾網置於蜂巢網座內以塑膠刷子清洗過濾網內側，如圖(14)。
4. 將不銹鋼過濾網蓋於蜂巢網座上清洗過濾網外側，如圖(15)，圖中左手部份切勿向下壓緊，以免過濾網焊接部份破裂。
5. 以配件所附之黑色小刷子清洗蜂巢網孔，如圖 (16)
6. 請務必於每次使用後，依此法清洗，以免不銹鋼過濾網孔阻塞。



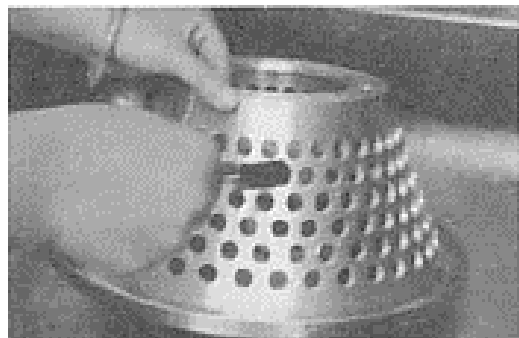
(圖 13)



(圖 14)



(圖 15)



(圖 16)

四、磨米漿

1. 將蜂巢網座及不銹鋼過濾網取出，如圖(17)。
2. 蓋上蓋子，將把手壓緊，即可磨米漿，方法與傳統石磨一樣，水量不宜過大。



(圖 17)



(圖 18)

五、磨石間隙調整方法

1. 使用調整扳手將上調整螺帽依 ↻ 方向轉鬆約 1/2 圈，如圖(19)
2. 如圖 (20)：
 - i) 上、下磨石間隙調大：將下調整螺帽依 ↻ 方向轉鬆約 1/12 圈
 - ii) 上、下磨石間隙調小：將下調整螺帽依 ↻ 方向轉鬆約 1/12 圈
3. 將上調整螺帽依 ↻ 方向旋緊，即完成。
4. 一般磨石間隙之調整，以上、下兩塊磨石剛好沒接觸到為最適宜。



(圖 19)

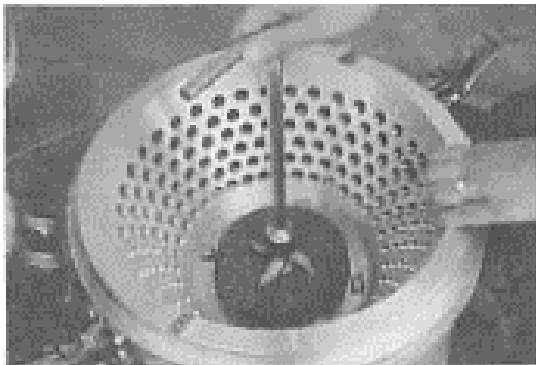


(圖 20)

六、磨石更換

1. 下部磨石更換：

- 1) 將蜂巢網座裝上並將 4 顆螺絲栓上後，以 17mm 之 T 型套筒將中心之固定螺絲旋鬆並取出如圖(21)
- 2) 將磨石取出更換新的磨石，如圖 (22)。
- 3) 將固定螺絲旋緊，即完成磨石更換。



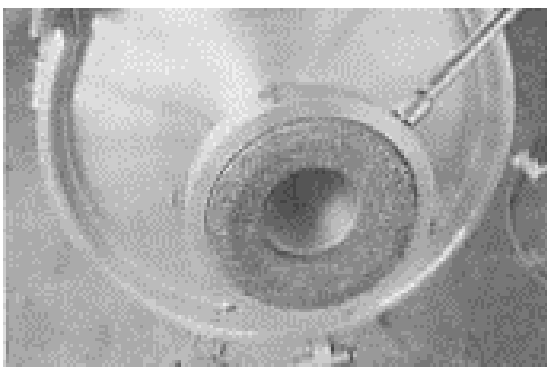
(圖 21)



(圖 22)

2. 上部磨石更換

- 1) 以 10mm 之 T 型套筒將磨石座週邊之 3 顆螺絲旋鬆，如圖 (23)
- 2) 將舊磨石取出 (取出若有困難則將之敲碎取出)。
- 3) 將磨石置放處清理乾淨，放入新磨石。
- 4) 依對角順序，以漸進方式將 3 顆螺絲旋緊。(切勿一次即將 1 顆螺絲旋緊後，再旋緊其他螺絲)。



(圖 23)



(圖 24)

七、簡易故障之檢查及排除方法

故障狀況	檢 查 方 法	排 除 方 法
電源啟動後發現異聲或無熔絲斷路器自動跳脫、馬達不運轉。	打開上蓋，檢查蜂巢網座之 4 顆螺絲是否平均固定。	將蜂巢網座平均固定，並以手旋轉蜂巢網座，看是否順利旋轉。
	檢查上、下磨石是否過度密合，不利旋轉，檢查方法如圖(24)，以 17mm T 型套筒旋轉下部磨石，是否到磨石，不利旋轉。	依磨石調整方法將上、下磨石之密合度調整至適當位置。
排出之豆渣黏稠且含水過高	檢查不銹鋼過濾網是否阻塞。	清洗不銹鋼過濾網。若無法清洗乾淨則須更換新網。
	磨豆過程水量是否過小。	將水量加大。
	檢查黃豆浸泡時間是否足夠。	延長黃豆浸泡時間。